

# Brochure Spinderdelen B

Coöperatieve Vereniging Burgerwindpark De Spinder U.A.

Let op! U belegt buiten AFM-toezicht.  
Geen prospectusplicht voor deze activiteit.



## Let op!!!

Deze brochure is géén prospectus zoals bedoeld door de AFM. Het is een beschrijving van het project Energieopslag Spinder, de mogelijkheden en de risico's. Potentiële ondersteuners van het project worden zeer sterk aangeraden zich terdege te (laten) informeren over de vraag of zij in staat zijn en bereid zijn om de mogelijke financiële risico's van deze ondersteuning te dragen.

## Inhoud

Inhoud.....	2
Samenvatting: Help de opwek van duurzame stroom in onze regio!.....	3
1 Energieopslag Spinder .....	5
1.1 Historie en aanleiding.....	5
1.2 Waar komt de batterij te staan .....	6
1.3 Wat houdt het plaatsen van een batterij in .....	6
1.4 Wat gebeurt er met de opgewekte elektriciteit .....	6
2 Het Project.....	7
2.1 Projectbeschrijving.....	7
2.2 Energieopslag Spinder BV.....	7
2.3 Status van het Project .....	8
3 Energieopslag Spinder gelden .....	9
3.1 Procedure .....	9
3.2 Kenmerken van een Spinderdeel B .....	9
3.3 Rendementen.....	10
3.4 Autoriteit Financiële Markten (AFM) .....	10
4 Financiële kenmerken van de Energieopslag Spinder .....	11
4.1 Investering.....	11
4.2 Uitgaven Energieopslag Spinder.....	11
4.3 Resultaten Energieopslag Spinder.....	11
5 Uitkering per inleg.....	12
6 Risico's.....	13
6.1 Rendementsprognose .....	13
6.2 Risicofactoren.....	13

## Samenvatting: Help de opwek van duurzame stroom in onze regio!

Pal naast haar vier windturbines gaat Coöperatie Burgerwindpark de Spinder (hierna: BWP), samen met Attero en de BOM, een batterij plaatsen. Doel van de batterij is om duurzaam opgewekte stroom van haar turbines op te slaan wanneer het net 'vol' is en/of er een negatieve stroomprijs geldt. Naast de stroom van de vier turbines gaat ook het zonnepark van Attero Tilburg (nu in aanbouw) op de batterij aangesloten worden. De leden van de elf energiecoöperaties binnen BWP worden opgeroepen om geld in te leggen in BWP ten behoeve van haar deelname in Energieopslag Spinder BV, een speciaal voor dit doel door BWP, Attero en de BOM nieuw opgerichte organisatie. Als lid van één van de elf energiecoöperaties, kunt u €250 of een veelvoud daarvan inleggen in BWP voor de 'Batterij BV'. Dat kan van 9 februari tot en met 15 maart 2026. Zo helpt u de hoeveelheid opgewekte duurzame stroom van de windmolens vergroten, netcongestie (een beetje) voorkomen en profiteert u mee van de mogelijke opbrengst.

### Waarom deze batterij?

Het stroomnet is (soms) vol; zó vol dat zonneparken en windturbines moeten worden afgeschaald in hun productie. Dat is zonde omdat er dan geen duurzame stroom wordt opgewekt; terwijl we die zo hard nodig hebben! Door de stroom tijdelijk op te slaan in een batterij kunnen de turbines langer blijven produceren. Daarbij komt dat bij veel aanbod en minder vraag een negatieve stroomprijs kan optreden; blijven leveren kost dan zelfs geld. Wanneer we de stroom tijdelijk kunnen opslaan tot er wél weer ruimte is op het net of er weer voor wordt betaald, levert dat wél geld op (voor de 'Batterij BV').

### Goed voor het milieu én voor uw portemonnee ...

Als u voor één of meer Spinderdelen B ('B voor batterij') van ieder €250 inlegt, helpt u BWP en de elf coöperaties in hun doelstellingen qua duurzaamheid. Daar bovenop profiteert u van een deel van de opbrengst van de 'Batterij BV'. Die opbrengst is overigens niet gegarandeerd. Het is via BWP een investering (formeel: *in het 'Eigen Vermogen' van de onderneming Energieopslag Spinder BV*), géén spaarplan! Het (financiële) succes van de onderneming zal wisselen door de jaren. Daarbij wordt een batterij in de jaren langzaam minder effectief waardoor het rendement terugloopt.

De batterij kent een verwachte levensduur van 15 jaar. Ieder jaar, na ontvangst van dividend vanuit de 'Batterij BV', zal BWP aan de inleggers een uitkering doen (rekening houdend met haar eigen liquiditeit en solvabiliteit). Vanwege de bijzondere aard van dit project zal BWP van het dividend dat zij ontvangt, na aftrek van kosten, 20% uitkeren aan de energiecoöperatie waar de inleggers bij inschrijving lid van zijn. Deze 20% kan de energiecoöperatie investeren in duurzaamheidsprojecten die (financieel) minder renderen maar die wél belangrijk zijn in de energietransitie. Want daar doen we het tenslotte allemaal voor. De resterende 80% zal BWP uitkeren aan de inleggers.

Op basis van de nu bekende rekenmodellen (de zogeheten '*business case*') gaan de uitkeringen aan de inleggers leiden tot een 'rendement' van zo'n 6,7% op het jaarlijks uitstaande deel van de inleg. Maar lees hiervoor ook heel goed paragraaf 6 'Risico's'!

### Maximuminleg

De minimale inleg per persoon hebben we al genoemd: € 250. Het maximum is 80 Spinderdelen B: € 20.000. Of u alles krijgt toegewezen, hangt af van het aantal inschrijvers. De elf energiecoöperaties streven namelijk naar een zo breed mogelijk draagvlak (en dus inleg) onder de inwoners.

## Hoe ver staat het project?

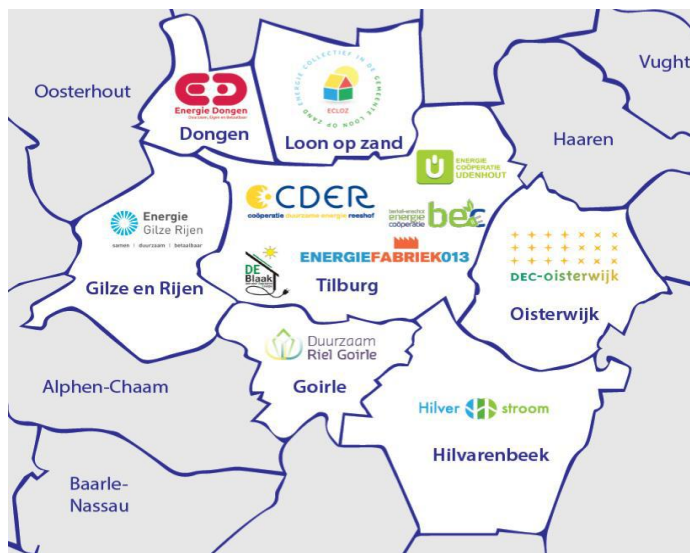
Er zijn al flinke stappen gezet. De locatie is duidelijk; de batterij komt op het terrein van de Spinder, net boven Tilburg bij afvalverwerkingsbedrijf Attero. De samenwerkingsovereenkomst is 30 oktober 2025 getekend en de opdracht tot levering wordt waarschijnlijk januari 2026 verstrekt. Een deel van het geld vanuit BWP is al toegezegd; door BWP en door de LEC's.

Nu het overige deel nog! Als dat niet lukt, nemen Attero en de BOM dat deel over. Maar zo ver willen we het niet laten komen! We willen een belangrijke speler blijven in de energietransitie in Hart van Brabant!

## Welke energiecoöperaties?

Deze uitgifte van Spinderdelen B staat open voor leden van de volgende energiecoöperaties:

- Berkel-Enschot Energie Coöperatie U.A. [www.b-ec.nl](http://www.b-ec.nl)
- Coöperatie Duurzame Energie Reeshof U.A. [www.cder.nl](http://www.cder.nl)
- Coöperatieve Vereniging Samenwerkend Udenhout U.A. [www.ecudenhout.nl](http://www.ecudenhout.nl)
- Energie Coöperatie De Blaak U.A. [www.energieдебlaak.nl](http://www.energieдебlaak.nl)
- Coöperatie Energiefabriek 013 U.A. [www.energiefabriek013.nl](http://www.energiefabriek013.nl)
- Coöperatie DEC-Oisterwijk U.A. [www.dec-oisterwijk.nl](http://www.dec-oisterwijk.nl)
- Coöperatie vereniging Energie Collectief in de gemeente Loon op Zand U.A. [www.ecloz.nl](http://www.ecloz.nl)
- Coöperatie Vereniging Samenwerkend Dongen U.A. [www.energiedongen.nl](http://www.energiedongen.nl)
- Coöperatie Energie Gilze-Rijen U.A. [www.energiegilzerijen.nl](http://www.energiegilzerijen.nl)
- Coöperatie Hilverstroom en Gas U.A. [www.hilverstroom.nl](http://www.hilverstroom.nl)
- Energie Coöperatie DuurzaamRielGoirle U.A. [www.duurzaamriegoirle.nl](http://www.duurzaamriegoirle.nl)



## Interesse?

Meld u aan via het formulier op [www.EnergieopslagSpinder.nl](http://www.EnergieopslagSpinder.nl).

## 1 Energieopslag Spinder

De Coöperatie Burgerwindpark de Spinder (BWP) heeft behoefte aan een volgende ontwikkeling: Energieopslag Spinder. Waarom?

De vier turbines van Spinderwind produceren duurzame stroom en leveren deze aan het net. Maar soms wordt er meer stroom aangeboden dan het net 'nodig heeft'. Op die momenten is het beter om de stroom tijdelijk op te slaan (in een grote batterij) en pas aan het net te leveren wanneer daar behoefte aan is. Op het terrein van de Spinder is Attero (de eigenaar van de 'vuilstort') nu een zonnepark aan het plaatsen. Hoewel windenergie en zonne-energie 'elkaar niet bijten' (wanneer het hard waait, schijnt niet vaak de zon en omgekeerd) wordt het hierdoor nóg belangrijker om opgewekte stroom op het juiste moment aan het net te leveren, en tussendoor op te slaan in een grote batterij: de Energieopslag Spinder.

Met deze brochure willen wij informatie geven over het idee van de Energieopslag Spinder, wat dit inhoudt, hoeveel stroom er opgeslagen kan worden, wat het kost en wat het kan opleveren. Verder ook hoe u als lid van één van de deelnemende energiecoöperaties deze ontwikkeling mogelijk kunt maken, de voordelen hiervan maar ook de risico's van het inleggen. Kortom: in deze brochure informeren wij u over het project en over hoe u mee kunt doen.

### 1.1 Historie en aanleiding

Burgerwindpark De Spinder draait inmiddels een aantal jaren. Het produceert groene stroom en levert deze aan het net. De organisatie daarachter, Spinderwind BV, kent twee aandeelhouders: de Coöperatieve Vereniging Burgerwindpark Spinder U.A. (BWP) en de Brabantse Ontwikkelings Maatschappij N.V. (BOM) via Energiefonds Brabant BV. BWP en de BOM hebben ieder 50% van de aandelen in Spinderwind.

BWP kent elf leden: lokale energiecoöperaties uit Hart van Brabant. Voor de financiering van Spinderwind is BWP in 2018 via haar leden 'Spinderdelen' gaan uitgeven: gelden die leden van de coöperaties konden verstrekken aan BWP om haar te ondersteunen in haar deelneming in de onderneming. Naast het feit dat zij hiermee de opwek van regionale duurzame stroom ondersteunden, konden de Spinderdeelhouders een financieel rendement tegemoet zien, afhankelijk van de financiële resultaten van Spinderwind BV.

De stroommarkt is nog steeds volop in beweging en er wordt behoorlijk veel wind- en zonnestroom opgewekt. Voor het milieu uiteraard een heel goede zaak. Maar soms is er 'te veel' stroom. Meer dan de vraag naar stroom; of meer dan het elektriciteitsnet aankan. Op die momenten (zogenoeten 'prijzblokken') geldt soms zelfs een negatieve stroomprijs: je moet betalen om stroom te 'mogen' leveren. Dat is voor het (financieel) rendement van Spinderwind en de Spinderdeelhouders uiteraard geen goede zaak. Er bestaan enkele oplossingen voor die situatie: de turbines afschakelen of terugschakelen (zogenoeten *curtailment*) of de stroom opslaan in een grote batterij en ze aan het net leveren wanneer er wél weer voldoende vraag naar stroom is (en er dus weer wordt betaald voor de opgewekte stroom).

Attero Tilburg BV (hierna: Attero) gaat op het terrein van stortplaats de Spinder zonnepanelen plaatsen. Daarbij gaat zij ook aanlopen tegen tijdelijke overschotten van aangeboden stroom op het net en negatieve stroomprijzen als gevolg daarvan. Ook voor haar zijn dus de twee bovengenoemde oplossingen (*curtailment* en/of batterij) aan de orde.

Hierop hebben de eigenaren van Spinderwind (BOM en BWP) en Attero 'de koppen bij elkaar gestoken' en een oplossing bedacht: de Energieopslag Spinder. Dit zijn batterijen die worden 'gevuld' met stroom die het windpark of de zonnepanelen op enig moment 'over hebben'. Ze worden dus uitsluitend gevoed door de windturbines en de zonnepanelen. (in sommige situaties worden batterijen wel eens gevuld met 'goedkope' stroom van het net om die later als 'dure' stroom weer aan het net terug te verkopen, maar een dergelijk 'speculeren' is hier niet aan de orde; de aansluiting op het net is uitsluitend bedoeld voor levering *aan* het net en niet voor levering *door* het net).

Wanneer er op het net weer ruimte is en voldoende vraag naar stroom (en de prijzen van stroom dus interessant genoeg zijn), gaat de batterij aan het net leveren.

Voor de exploitatie van de Energieopslag Spinder is een aparte entiteit opgericht: Energieopslag Spinder BV. De aandeelhouders van deze BV zijn BWP, BOM en Attero. Het is de bedoeling dat alle drie de partijen gelijkelijk participeren in deze BV, dus ieder voor 1/3 deel.

BWP heeft eigen middelen hiervoor beschikbaar en heeft haar leden (de coöperaties) gevraagd om het restant van de benodigde middelen te leveren; uit eigen middelen maar liever nog via hun leden zoals dat destijds ook is gebeurd bij de Spinderdelen voor de windturbines. Dat maakt de batterij ook een 'burger'batterij.

## 1.2 Waar komt de batterij te staan

De batterij komt te staan bij de stortplaats de Spinder. De locatie bevindt zich ten westen van de N261 (de Midden-Brabantweg van Tilburg naar Waalwijk) en ten noorden van de N260 (de Burgemeester Letschertweg).

## 1.3 Wat houdt het plaatsen van een batterij in

Simpel gezegd, is de batterij een grote blokkendoos (ongeveer vier zeecontainers groot) waar het windpark en het zonnepark op worden aangesloten aan de ene kant, en met een aansluiting naar het net aan de andere kant. Het regelen van de stroom is overigens wel een vak apart; daarvoor wordt een gespecialiseerd bedrijf ingeschakeld dat monitort wanneer de batterij het beste kan worden volgeladen en wanneer ze het beste kan leveren aan het net.

### **Welke stroom 'gaat voor'**

Richting het net geldt de volgorde 'wind gaat voor zon gaat voor batterij'. Het is dus zaak dat de organisatie die de batterij 'regelt' ter zake kundig is om zo het optimale rendement te realiseren; zowel voor het milieu als voor het windpark als voor het zonnepark als voor de Energieopslag Spinder. Hiervoor worden contractuele afspraken gemaakt met een hierin gespecialiseerde organisatie.

## 1.4 Wat gebeurt er met de opgewekte elektriciteit

De opgewekte elektriciteit wordt geleverd aan het elektriciteitsnet. Het energiebedrijf Vandebron zal de elektriciteit kopen. Op basis van een 'tender' tussen 7 partijen kwamen zij als meest gunstige uit de bus voor de combinatie van wind, zon en batterij. Vanaf 1 januari 2026 geldt een contract voor een periode van 5 (vijf) jaar voor de gehele aansluiting (windpark, zonnepark en batterij).

## 2 Het Project

In Spinderwind BV, die op de Spinder 4 windmolens exploiteert samen goed voor 14,4 MW maximaal vermogen, nemen BWP en BOM ieder voor 50% deel.

Attero is op de Spinder gestart met de realisatie van een 22 MWp zonnepark. Zowel het windpark als het zonnepark maken gebruik van de 15 MW aansluiting van Spinderwind BV voor de levering van de stroom aan het stroomnet.

BWP, BOM en Attero hebben besloten tot de oprichting van een organisatie die op dezelfde locatie een batterij gaat exploiteren: Energieopslag Spinder BV (hier: Energieopslag Spinder), waarin de drie partijen elk voor 1/3 (willen) participeren.

### 2.1 Projectbeschrijving

Om te onderzoeken welke batterij het meest geschikt is voor dit project, hebben de partijen een onderzoeksopdracht gegeven aan adviesbureau Odura uit Den Bosch, gespecialiseerd in energietransitie en -projecten.

Uit het advies bleek een batterij met een capaciteit van 20 MWh in de situatie van Energieopslag Spinder het meest gunstig. Daarbij zijn twee varianten verder onderzocht met ieder een verschillende zogeheten C-waarde: een 1,0C en een 0,5C variant. De C-waarde verwijst naar de snelheid waarmee een batterij oplaadt of ontladst ten opzichte van de totale capaciteit. Het is een maatstaf voor hoe snel stroom de batterij in- of uitstroomt. Een C-waarde wordt berekend door de stroomsterkte (in ampère) te delen door de capaciteit van de batterij (in ampère-uur). Een hogere C-waarde duidt op sneller opladen of ontladen, terwijl een lagere C-waarde duidt op langzamere energieoverdracht. Een C-waarde van 1C betekent dat de batterij in één uur volledig oplaadt of ontladst, terwijl bij een C-waarde van 0,5C deze tijd verdubbelt tot twee uur.

Diverse leveranciers zijn vervolgens benaderd om een inschrijving te doen voor een dergelijke batterij. De inschrijvingen zijn onderzocht op zaken als investering (CAPEX, ofwel *Capital Expenditure*), operationele kosten (OPEX, ofwel *Operating Expenditure*), omzet en rendement. De meest interessante zijn vervolgens gevraagd om te komen tot een 'Best and Final Offer'.

Bij CAPEX gaat het om de investering in de batterij zelf, maar ook om civiele werkzaamheden zoals fundering, bekabeling en dergelijke. Ook een (bouw)rente vormt daar onderdeel van.

Bij OPEX gaat het om zogeheten O&M kosten (Operating & Maintenance, ofwel operatie en onderhoud) om het systeem te laten draaien, administratiekosten, het Energie Management Systeem wat de batterij aanstuurt, verzekeringen en belastingen.

Al die gegevens zijn onderzocht om te komen tot het optimale systeem met het hoogste rendement. Op basis daarvan is besloten tot de aanschaf van een 0,5C batterij van 20 MWh van PON Power.

### 2.2 Energieopslag Spinder BV

Energieopslag Spinder BV is op 19 september 2025 notarieel opgericht. Binnen de structuur van deze vennootschap verricht het bestuur haar operationele activiteiten en sluit contracten af. Energieopslag Spinder heeft drie aandeelhouders: BWP, BOM en Attero. De aandeelhouders zorgen voor de financiering van het project. Als de batterij straks operationeel is, houdt de BV zich bezig met het financieel en technisch beheer.

Energieopslag Spinder BV kent dezelfde directie en (communicatie)ondersteuning als Spinderwind BV. Voor de technische aspecten wordt een externe consultant ingehuurd.

De directeur en de communicatieadviseur staan niet op de loonlijst van de BV maar worden ingehuurd.

Coöperatie Burgerwindpark Spinder, als aandeelhouder in de Energieopslag Spinder, verzoekt de leden van haar coöperaties om geld in te leggen (vanaf hier Spinderdelen B genoemd; 'B' voor 'Batterij') ten behoeve van haar deelneming in Energieopslag Spinder. De Coöperatie bestaat uit een bestuur en leden en heeft geen werknemers in dienst. Op de Coöperatie is Nederlands recht van toepassing. De leden worden gevormd door de 11 aangesloten lokale energiecoöperaties.

De inkomsten van de Coöperatie bestaan uit de dividenden vanuit Spinderwind BV en (in de toekomst) de dividenden vanuit Energieopslag Spinder BV. De uitgaven van BWP bestaan uit vergaderkosten, bestuurskosten en de (vrijwilligers)vergoedingen voor de bestuursleden. Voor meer informatie over de financiële positie van BWP verwijzen wij naar [www.Spinderwind.nl](http://www.Spinderwind.nl).

### 2.3 Status van het Project

Op donderdag 30 oktober 2025 is de samenwerkingsovereenkomst getekend tussen de drie initiatiefnemende partijen. De feitelijke opdracht tot levering van de batterij wordt in de komende weken verwacht. Dan worden ook de feitelijke investerings- en exploitatiekosten bekend. Tot dat moment hanteren wij de prognoses van de ons nu (intern) bekende rekenmodellen (de zogeheten '*business case*').

### 3 Energieopslag Spinder gelden

De investering in het project (de CAPEX) bedraagt zo'n € 4.500.000 (volgens de nu bekende *business case*). Dit dient door de drie aandeelhouders in gelijke delen te worden ingelegd. BOM en Attero hebben bevestigd dat zij dit doen.

BWP heeft voor haar deel van het project, te weten € 1.500.000, diverse bronnen ter beschikking. Zo heeft zij zelf de beschikking over een zogeheten Projectenfonds, groot € 400.000, wat zij zou kunnen inzetten. De leden van BWP (de 11 coöperaties uit de regio) hebben daarnaast toegezegd dat zij uit eigen kapitaal in ieder geval €191.500 willen inleggen in het project.

Analoog aan de gang van zaken bij Spinderwind wil BWP de leden van haar lid-coöperaties vragen om via Spinderdelen B geld beschikbaar te stellen voor BWP om te investeren in Energieopslag Spinder.

#### 3.1 Procedure

BWP geeft Spinderdelen B uit, uitsluitend aan leden van de aangesloten lokale energiecoöperaties. Iedereen die lid is van een van de coöperaties kan één of meerdere Spinderdelen B 'kopen' en krijgt per deelname een certificaat. De inschrijving voor Spinderdelen B loopt van 9 februari tot en met 15 maart 2026. Leden van de aangesloten energiecoöperaties worden geïnformeerd over de manier waarop zij financieel kunnen ondersteunen.

Na afloop van de inschrijfperiode vindt de definitieve toewijzing van de Spinderdelen B plaats. Bij overschrijving verdelen we de Spinderdelen B volgens het reglement.

#### 3.2 Kenmerken van een Spinderdeel B

Eén Spinderdeel B kost € 250. Het aantal Spinderdelen B waar een lid voor kan inschrijven is maximaal 80. Met een Spinderdeel B stel je BWP in de gelegenheid te participeren in Energieopslag Spinder BV. Het gaat daarbij niet om een lening! Op de inleg wordt gedurende de looptijd (verwachting: 15 jaar) ieder jaar een bedrag uitgekeerd. De hoogte daarvan is afhankelijk van het zakelijk 'succes' van de 'Batterij BV'. Je krijgt je inleg dus niet (pas) terug aan het eind van de looptijd. De Spinderdelen B zijn niet verhandelbaar. BWP neemt de Spinderdelen B ook niet terug. In geval van vererving kunnen zij overgaan na een schriftelijk verzoek hiertoe aan het Bestuur van BWP (zie ook het reglement). Voor minderjarigen geldt dat zij op hun eigen naam lid kunnen worden en een inleg kunnen doen. Een ouder of voogd moet wél goedkeuring verlenen en is vertegenwoordiger voor de minderjarige in de LEC.

Op het moment dat je één of meer Spinderdelen B afneemt, ga je een overeenkomst aan met BWP. De overeenkomst geldt gedurende de looptijd van het project, waarschijnlijk vijftien jaar. Als de levensduur in de praktijk korter of langer is, is dat voor eigen risico van de inlegger.

Meer informatie over de Spinderdelen B vind je in het bijgevoegde reglement.

Er kan voor maximaal € 1.500.000 minus €191.500 (zie hierboven) dus €1.308.500 aan Spinderdelen B worden ingelegd. Totaal gaat dat dus over 5.234 Spinderdelen. Wanneer er vanuit hun leden 'te weinig' inleg wordt toegezegd, zullen BWP en de LEC's proberen dit vanuit overige middelen aan te vullen. Wanneer dat te weinig blijkt om aan €1.500.000 te komen, hebben BOM en Attero zich bereid verklaard het ontbrekende deel in te leggen. Dan heeft BWP dus niet 1/3 deel in de 'Batterij BV'.

### 3.3 Rendementen

Het rendement op deze investering is voor ons uiteraard vooral een maatschappelijk rendement. BWP en haar LEC's willen bijdragen aan het omschakelen naar een duurzame energievoorziening in Hart van Brabant. Daar willen zij met de batterij een positieve bijdrage aan leveren. Maar bij energie(opslag) gaat het ook om geld; om investeren en (terug)verdienen. De 'Batterij BV' wil dan ook financieel rendement opleveren voor haar drie aandeelhouders BOM, Attero en BWP. Dat rendement keert de BV uit in de vorm van dividend.

Het dividend dat BWP ontvangt wil zij, na aftrek van direct toewijsbare (administratie) kosten en rekening houdend met het gezond houden van haar onderneming, uitkeren aan diegenen die bijdragen aan de oorspronkelijke kapitaalstorting. Dat betekent dus aan de houders van Spinderdelen B, elk naar rato van hun inleg.

Gelet op de bijzondere aard van dit project zal BWP 80% van de beschikbare gelden uitkeren aan de inleggers (uiteraard naar rato van hun inleg). De overige 20% zal zij 'afromen' voor de LEC waar de inleggers bij inschrijving lid van zijn. Dat moet de betreffende energiecoöperatie (aanvullende) middelen opleveren om te besteden aan nieuwe projecten of aan duurzaamheidsprojecten die geen (financieel) rendement opleveren.

Er geldt overigens géén gegarandeerde uitkering: het is een risicodragende inleg, waarvan de uitkering wisselt door de jaren. Daarbij wordt een batterij in de jaren langzaam minder effectief; dus loopt het rendement en het dividend terug. Volgens de huidige berekeningen (*business case*) zouden uitkeringen mogelijk zijn die, naast terugbetaling van de inleg, zo'n 6,7% 'verwacht rendement' vergoeden over het uitstaande bedrag.

### 3.4 Autoriteit Financiële Markten (AFM)

Het totaalbedrag van de uitgifte aan Spinderdelen B is maximaal €1,5 miljoen. Deze uitgifte is vrijgesteld van de prospectusplicht van de AFM (Autoriteit Financiële Markten). Vrijstelling geldt als het gaat om een uitgifte door een vereniging of instelling zonder winstoogmerk en met een totale waarde onder de €2,5 miljoen (Art. 53 Lid 1d en Art. 53 Lid 2 Vr Wft). Deze brochure is dan ook geen Prospectus in de zin van de Wet financieel toezicht.

## 4 Financiële kenmerken van de Energieopslag Spinder

De batterij wordt volgens plan medio 2026 geleverd, geplaatst en geïnstalleerd en zal naar verwachting vijftien jaar worden geëxploiteerd.

Hieronder een toelichting op de investeringen, kosten en verwachte opbrengsten

### 4.1 Investering

De geraamde investering voor de batterij bedraagt € 4,5 miljoen. Deze investering omvat de aanschaf van de batterij, civiele werkzaamheden en elektrische werken en de inpassing in het distributienetwerk.

### 4.2 Uitgaven Energieopslag Spinder

#### **Operationele kosten**

Om ervoor te zorgen dat de batterij tijdens de hele levensduur goed presteert, maakt Energieopslag Spinder kosten. Deze kosten betreffen de kosten voor onderhoud, management, administratie en verzekeringen. Daarnaast nog de kosten voor de pacht van de grond waar de batterij op staat.

Een sluitpost wordt gevormd door overige kosten waaronder men kan verstaan, o.a. voorzieningen voor verwachte kosten die buiten een regulier onderhoudscontract vallen.

Onderhoud wordt ondergebracht in een onderhoudscontract, waarin ook afspraken gemaakt worden met de leverancier van de batterij. Onder management kosten worden naast directievoering ook verstaan de kosten voor het Energie Management Systeem. Dit wordt uitbesteed aan een partij die opslag en verkopen van de elektriciteit moet optimaliseren.

#### **Belasting**

Na vermindering van de inkomsten met de kosten blijft er een bedrag over, waarover belasting moet worden betaald.

Het betalen van belasting over de winst wordt gedaan door Energieopslag Spinder BV.

### 4.3 Resultaten Energieopslag Spinder

Energieopslag Spinder heeft als inkomsten de verkoopopbrengst van de elektriciteit. Na een uitgebreide tender onder diverse afnemers van elektriciteit is de aanbieder van Vandebron de meest gunstige gebleken. Daarom wordt een contract afgesloten met Vandebron. Er wordt een bruto omzet verwacht in jaar 1 van ongeveer € 1.100.000. Daarbij is het van belang te melden dat batterijen door de jaren heen minder effectief worden. De opbrengsten gaan door de jaren heen dus geleidelijk afnemen.

De resultaten van de Energieopslag Spinder zijn de inkomsten minus de uitgaven. Wanneer de start van de Energieopslag Spinder in het laatste kwartaal van het kalenderjaar valt, duurt het eerste financiële jaar 12 maanden + het aantal maanden van het jaar waarin gestart is.

## 5 Uitkering per inleg

Na aftrek van de operationele kosten en eventuele voorzieningen keert Energieopslag Spinder BV een jaarlijks dividend uit aan BWP, BOM en Attero volgens de aandelenverhouding. Dit dividend varieert uiteraard, afhankelijk van het bedrijfsresultaat van Energieopslag Spinder.

Het deel dat BWP ontvangt, zal zij (na aftrek van direct toewijsbare (administratie)kosten) en rekening houdend met haar eigen financiële gezondheid, op basis van de financiële inbreng van de partijen binnen BWP uitkeren. In het reglement staat dit ook als zodanig opgenomen.

De binnen BWP vertegenwoordigde coöperaties kennen een sterk maatschappelijk karakter. Dit heeft effect op de wijze waarop de ontvangen gelden vanuit BWP worden verdeeld.

Van het deel van de Spinderdeelhouders gaan wij 20% afkomen voor de LEC waar zij bij inschrijving lid van zijn. Dat moet de betreffende energiecoöperatie (aanvullende) middelen opleveren om te besteden aan nieuwe projecten of aan duurzaamheidsprojecten die geen (financieel) rendement opleveren. De resterende 80% zullen wij uitkeren aan de inleggers.

Zoals eerder gesteld, geldt er géén gegarandeerde uitkering. De onderneming kent (ondernemings)risico's. Een mogelijk dividend wisselt dus door de jaren. Daarbij wordt een batterij in de jaren langzaam minder effectief; dus loopt het rendement en het dividend terug. Daardoor loopt ook het aan de Spinderdeelhouders uit te betalen bedrag terug.

Zoals gezegd, verwachten we dat BWP aan de Spinderdeelhouders uitkeringen kan doen in de loop van de jaren, die bovenop terugbetaling van de inleg kunnen leiden tot een 'verwacht rendement' van 6,7% over het jaarlijks (theoretisch) 'uitstaande bedrag'. Daarbij gaat de continuïteit van BWP uiteraard voor het belang van de uitkering aan de inleggers.

## 6 Risico's

Ieder project kent risico's. Hieronder een schets van de risico's van dit project en de eventuele maatregelen die genomen zijn om deze risico's te verminderen

### 6.1 Rendementsprognose

Met een inleg deel je in (een deel van) de door BWP te ontvangen opbrengst van Energieopslag Spinder. Het streven van BWP is om elk jaar gelden uit te keren op de inleggen. Maar uiteraard kan het rendement van de onderneming in het ene jaar hoger zijn dan in het andere.

Voor het project zijn door verschillende partijen verschillende rendementsprognoses gemaakt. Deze prognoses zijn gebaseerd op de te verwachten opbrengsten van de aan het net te leveren stroom minus de te maken kosten. Daarbij geldt dat het rendement van een batterij door de jaren heen terugloopt: in de eerste jaren van de operatie zullen de rendementen naar verwachting hoger liggen dan in de laatste jaren. Maar het zijn en blijven prognoses en de energiewereld (en dus de prijzen van stroom) zijn enorm in beweging; soms om ogenschijnlijk vreemde redenen, zowel mondiaal als binnen ons land. Medio augustus 2025 was bijvoorbeeld de gasprijs aan het dalen omdat de verwachting was dat de oorlog in Oekraïne binnen niet al te lange tijd zou zijn beëindigd. Bij het schrijven van deze brochure (begin januari 2026) was de oorlog daar helaas nog in volle gang ...

### 6.2 Risicofactoren

Zoals hierboven al aangegeven, is de energiemarkt volop in beweging; het project kent dus volop risico's en volop kansen.

De toenemende hoeveelheid opgewekte duurzame stroom zorgt soms voor negatieve prijzen voor wind- en zonne-stroom. Hoewel de batterij daar op een positieve manier op wil inspelen, is de ontwikkeling in negatieve prijs-blokken lastig te voorspellen.

Ook de hoeveelheid opgewekte Windstroom kan variëren en van invloed zijn op de aan de batterij aangeboden stroom.

Verder is ervoor gekozen niet op de zogeheten 'onbalansmarkt' te opereren; de batterij gaat alleen aan het net leveren en niet van het net vragen. Dit is een beperking van de opbrengstmogelijkheden.

De situatie rond netcongestie is direct van invloed op het resultaat van Energieopslag Spinder. Op dit moment geldt: 'wind gaat voor zon gaat voor batterij'.

In de landelijke politiek wordt doorlopend gewerkt aan wet- en regelgeving die ingrijpt in de energiemarkt. De uitslagen van de verkiezingen van 29 oktober 2025 voor de Tweede Kamer, en de politieke verschuivingen als gevolg daarvan, kunnen daar een stevige invloed op hebben. De internationale (geopolitieke) ontwikkelingen lijken lastig voorspelbaar. Maar ze kunnen wel van invloed zijn op het resultaat van Energieopslag Spinder. Ook technologische ontwikkelingen blijven voortduren: 'wat vandaag wijsheid is, is morgen misschien achterhaald'. Uiteraard kent de installatie ook 'technische installatierisico's, hoewel deze (grotendeels) worden afgedekt door servicecontracten, verzekeringen en garanties.

Interesse?

**Meld u aan via het formulier op [www.EnergieopslagSpinder.nl](http://www.EnergieopslagSpinder.nl)**